

Trikuharrian aurkitutako materialak

Giza eskeletoez gain (gutxienez, 20 heldurenak eta 9 haurrenak), indusketei esker, hildakoen ondoan zeuden objektu hauek aurkitu dira: armak, lanabesak, ontziak eta apaingarriak, bai hildakoenak zirenak bai hatuak eta eskaintzak zirenak (harri leunduz egindako aizkorak, mikrolito edo suharrizko lanabes txikiren bat, gezi puntak, lepokoetako hezurrezko, mineralzko eta kobrezko aleak, apaindutako idolo leuntzaile bat, igitaiaren hortz bat, zulatutako harri berdean egindako zintzilario bat, “boquique” apaindura duen zeramikazko ontzi zati bat, eta kanpai formako edalontzi bat).

Material horietako gehienak Bibat, Arabako Arkeologia Museoa (Gasteiz) gordeta daude.



Materiales hallados en el dolmen

Además de los esqueletos humanos (de al menos 20 adultos y 9 infantiles), en las excavaciones realizadas se han encontrado los objetos que acompañaban a los difuntos: armas, útiles, vasijas y adornos, que eran sus pertenencias o ajuares y ofrendas (hachas de piedra pulimentada, algún pequeño útil de sílex o microlito, puntas de flecha, cuentas de collar en hueso, mineral y cobre, un ídolo-espátula decorado, un diente de hoz, un colgante en piedra verde perforada, una cerámica con decoración en “boquique” y un vaso campaniforme).

La mayor parte de estos materiales se conservan en el Bibat. Museo de Arqueología de Álava (Vitoria-Gasteiz).



Trikuharrian aurkituriko giza apaingarriak. Elementos de adorno personal hallados en el dolmen.



Legé Gardailua • Depósito Legat. VI-406/13
diseño: www.tik-taldea.com



Arabako Foru Aldundia
Diputación Foral de Álava

www.alava.net



ezagutu descubre

SORGINAREN TXABOLA TRIKUHARRIA DOLMEN DE LA CHABOLA DE LA HECHICERA



historia Lanagunilla izeneko lekuan kokatuta dago, Biurko sakaneko San Gines ibaiaren eta Quintanilla ibaiaren artean, itsasmailaren gainetik 620 metrora.

Duela 5.000 urte inguru eraiki zuten Neolitikokoan bizi izan zirenek (ordurako, nekazaritzan eta abeltzaintzan aritzen ziren), eta duela 3.000 urtera arte erabili zen, hau da, Brontze Aroko etapa jakin bat arte. Trikuharria ez da taldeko gorpuak uzteko panteoi soila, baizik eta lurraldearen jabetza erakusten duen ikur bat. Bizidunen eta hildakoen baterako existentziaren sinbiosia. Mugarrira paisaian, antzinako jabetzaren ikur. Horregatik, urrutitik erraz ikus daitezkeen leku goratuetan egon ohi dira trikuharriak.

Ikerketak

1935ean aurkitu zuten Alvaro de Gortazarrek eta Carlos Sáenz de Tejadak. Hainbatetan induskatu dute: 1936an, Joxe Migel Barandiaranek; hurrengo hamarkadan, aurkitzaileek (1947) eta Domingo Fernández Medranok (1950); 1974an, Juan M^a Apellanizek. Azken horrek ganbera eta korridorea induskatu zituen, bai eta tumuluaren zati bat ere. Horren ondoren, Arabako Foru Aldundiak zaharberritzeari ekin zion. Urte horretan bertan, estalkia jarri zen berrira, hautsitako ortostatoak zaharberritu ziren, eta ganberaren ekialdean zegoenaren ordez tumuluaren aurkitutako laua bat jarri zen. Azkenik, 2010ean eta 2011n, Arabako Foru Aldundiko Euskara, Kultura eta Kirol Sailak trikuharriaren azterlan arkeologikoa idazteko agindu zien Javier Fernández Erasori, Luis M. Torresi eta Jose Antonio Mujika Alustizari. Hori horrela, egungo metodologiak aplikatuz, eta behin jatorrizko tumulutik geratzen zena induskatuta, trikuharria zaharberritzea proposatu zen gaur egun ikusten den moduan uzte aldera.

su historia Se localiza en el lugar llamado “Lanagunilla”, entre los ríos San Ginés en el Barranco de Biurco y el Quintanilla, a 620 m sobre el nivel del mar.

Fue erigido hace unos 5.000 años por gentes neolíticas que practicaban ya la agricultura y la ganadería, y utilizado hasta hace 3.000 en una etapa correspondiente ya a la Edad del Bronce. El dolmen no es solamente un panteón en el que depositar los cadáveres del grupo, sino que es señal de posesión de un territorio. Simbiosis de la coexistencia entre vivos y muertos. Un hito en el paisaje, señal de propiedad ancestral. Por ello los dólmenes están situados en zonas elevadas bien visibles desde la lejanía.

Investigaciones

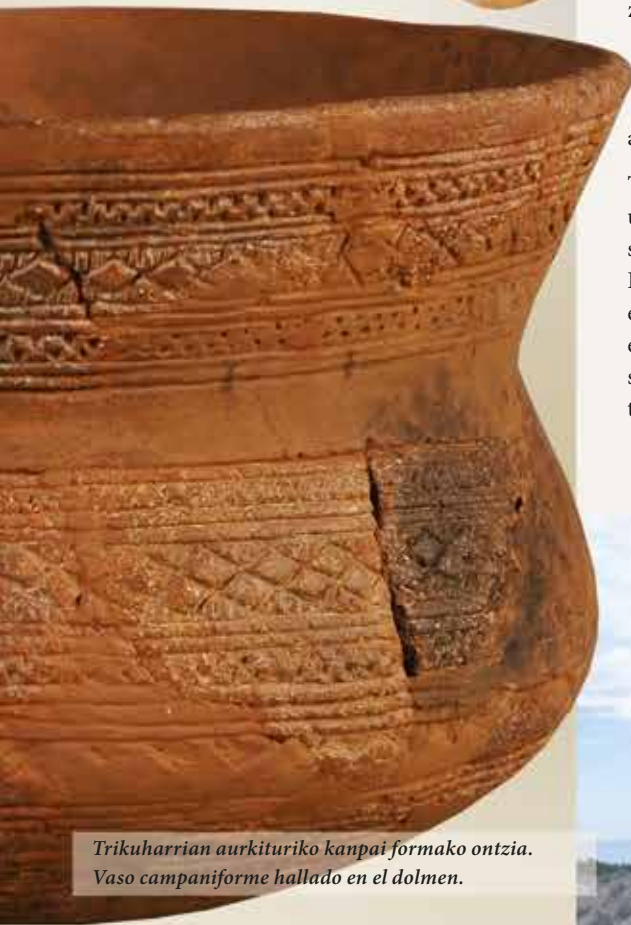
Fue descubierto en 1935 por Álvaro de Gortázar y Carlos Sáenz de Tejada. Ha sido excavado en varias ocasiones, primeramente, en 1936 por José Miguel Barandiaran, en la siguiente década por los descubridores (1947) y Domingo Fernández Medrano (1950); de nuevo en 1974 por Juan M^a Apellániz. Éste, excavó la cámara y el corredor, así como una parte del túmulo, como paso previo a la restauración realizada por la Diputación Foral de Álava. Ese mismo año se recolocó la cubierta, restauraron los ortostatos rotos y sustituyó el situado en el lado oriental de la cámara por una losa localizada en el mismo túmulo. Finalmente en 2010 y 2011 el Departamento de Euskera, Cultura y Deportes de la Diputación Foral de Álava encargó a Javier Fernández Eraso, Luis M. Torresi y José Antonio Mujika Alustiza la redacción de un estudio arqueológico del dolmen y, aplicando metodologías actuales, una vez realizada la excavación de lo que restaba de túmulo original, se ha propuesto su restauración tal y como se puede contemplar hoy día.



1935



1974. Trikuharriaren zaharberritze lanak. Obras de restauración del dolmen.



Trikuharrian aurkituriko kanpai formako ontzia.
Vaso campaniforme hallado en el dolmen.

Sorginaren Txabola trikuharria

Sorginaren Txabola trikuharria ehorzketa kolektiborako lekua da. Izena kondaira batetik dator, zeinak sorgin baten etxearekin erlazionatzen duen, hain zuzen, San Juan egun goizetan abesten eta kinkila saltzeko oihu egiten aritzen zen sorgin baten etxearekin.

Trikuharria, sarbidedun hilobia dena, ongi berezitateko hiru zatiz osatua dago: tumulua, ganbera eta, noski, sarbidea.

Tumulua, jatorrian, monumentu osoa estaltzen zuen esferaerdi formako harrizko mendixka bat zen, 32 metro inguruko diametroa eta 4 metroko altuera zituena. Harri lauekin eraiki zen, bertako hareharria erabiliz. Harri horiek teilakatuta edo arrainen ezkatzen antzera kokatu ziren.

Tumuluaren ia-ia muturrean, elkarrengandik urruntzen doazen bi hormatxo daude, sarbidearen sarrera markatzen dutenak. Litekeena da garai batean espazio bat osatzea, esparruaren ataria, eta bertan hileta erritualak egitea. Hormatxo horietatik aurrera hasten da sarbidea, ganberara sartzeko pasabidea zena, tumuluaz estalita.

Sarbidea hego-hego ekialdera begira dago eta bost lauzaz eta sarrera ixten duen zeharkako harri batez osatuta dago. Amaieran, ganbera dago, bertikalki jarritako bederatzi lauzaz osatua. Lauza horiek estalkiari eusten diote, eta kripta formako esparru bat osatzen dute, non gorpuak uzten ziren.

Ganbera eta sarbidea dira monumentu horien zatirik ezagunenak eta izena eman dietenak: trikuharri hitza behe bretoieratik dator, eta harrizko mahaia esan nahi du. Argi dago horrek estalkiaren lauzari eta eusten dute bertikalki jarritako beste lauzei egiten diola erreferentzia. Bai ganbera bai korridorea bertako hareharritzko lauz handiekin eraiki ziren.

Mendeek aurrera egin ahala, monumentuak ordura arte izandako hilobi funtzioa galdu zuen eta tumuluaren zati bat eraitsi zen, harria erauzteko harrobi gisa erabili zena. Gainera, inguruko lurrak lantzen hasi ziren, tumuluaren zati bat barne, salbu eta ganberatik gertuen zegoen esparrua, izan ere, horko harriek goldatze lanak oztopatzen zituzten. Ondorioz, tumuluaren zati handi bat ere eraitsi egin zen. Horrela sortu zen gaur egun ikus dezakegun trikuharria.



El dolmen de la Chabola de la Hechicera

El dolmen La Chabola o Chozas de la Hechicera es un lugar de enterramiento colectivo. Su nombre rememora una leyenda que lo relaciona con la casa de una bruja a la que en las mañanas de San Juan se oía cantar y pregonar quincalla.

El dolmen, del tipo sepulcro de corredor, está formado por tres partes bien diferenciadas: el túmulo, la cámara y, como su nombre indica, el corredor.

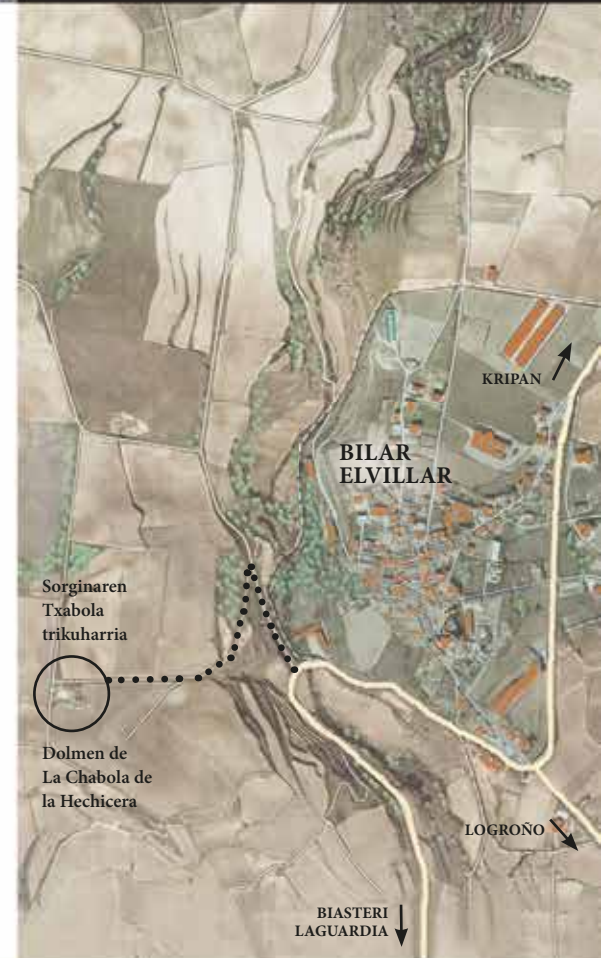
El túmulo era originalmente un montículo semiesférico de piedras que cubría todo el monumento, con un diámetro de unos 32 metros y una altura de 4 metros. Se construyó con piedras planas, de arenisca local, colocadas de manera imbricada o como escamas de pez.

Casi en el extremo del túmulo se observan sendos muretes divergentes —marcando la entrada al corredor—, que pudieron conformar un espacio, antesala del recinto, en el que practicar rituales funerarios. De ellos arranca el corredor por el que se accedía a la cámara, que, cubierto con el túmulo, creaba una especie de pasadizo. Este corredor, orientado hacia el Sur-Sureste, está compuesto por 5 losas con una piedra transversal a modo de cierre en la entrada.

Al fondo, se sitúa la cámara, conformada por 9 losas dispuestas verticalmente y que sirven de apoyo a una de cubierta, configurando un recinto, en forma de cripta, en el que se depositaban los cadáveres.

La cámara y el corredor son las partes más conocidas de estos monumentos y le han dado su nombre: la palabra “dolmen” procede del bajo bretón y significa ‘mesa de piedra’ haciendo clara referencia a la losa de cubierta que es sustentada por otras verticales. Tanto la cámara como el corredor se construyeron con grandes losas de arenisca local.

Con el paso de los siglos el monumento perdió su función funeraria y su túmulo fue desmontado, en parte, siendo utilizado como una cantera de extracción de piedra. Además, se fueron cultivando los alrededores e incluso parte del túmulo, salvo el entorno más cercano a la cámara donde las piedras molestaban al arado, por lo que también fue desarmado en una parte sustancial. Es así como llegó a formar la imagen que nos ha llegado a nuestros días.



Sorginaren Txabola Trikuharriko indusketatik ateratako materialak **Bibat Museoan** daude ikusgai. Museoa bisitatzea Gomendatzen dugu.



Los materiales procedentes de la excavación del Dolmen de la Chabola de Hechicera se encuentran ubicados en el Museo Bibat, cuya visita recomendamos.